

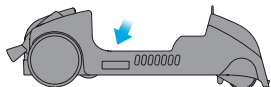
The background is a solid blue color. It features a pattern of semi-transparent blue circles of varying sizes scattered across the left and top-left areas. Two white dotted lines curve across the lower half of the image, starting from the left edge and extending towards the right, with one line positioned above the other.

*rainbow*<sup>®</sup>  
**AQUAMATE**<sup>®</sup>

הוראות הפעלה

# מספר טיפול בלקוח

## המספר הידורי של ה-Rainbow AquaMate




## מפיץ ה-Rainbow המורשה

<p>פנו למפיץ ה-Rainbow המורשה על מנת לקבל ייעוץ לגבי הטיפול ב-AquaMate, תחום הכיסוי של האחריות, חלקי חילוף ומידע על השירות.</p>	שם
	כתובת
	עיר/מיקוד
	טלפון
	דוא"ל

במסגרת תוכנית הטיפול בלקוחות של Rexair, כל אחד ממכשירי ה-Rainbow AquaMate מקבל מספר «טיפול בלקוחות» סידורי רק אחרי שהוא עובר בדיקות להבטחת בקרת האיכות. היתרונות שמקנה מספר סידורי זה:

- ✓ זיהוי הבעלות עבורכם
- ✓ זיהוי האחריות עבור המפיץ
- ✓ הבטחה שהמוצר עבר את הבדיקות של בקרת האיכות
- ✓ הבטחה שהמוצר במצב «טרי מהמפעל»

לשימוש עתידי, רשמו את המספר הידורי במקום המיועד לכך למטה. אסור למכור Rainbow AquaMate חדש ואוטנטי ללא מספר זה. בהיעדר המספר הידורי, Rexair לא תהיה ערבה למקור, לגיל או למצב של המכשיר. אם אינכם ממצליחים לאתר את המספר הידורי על ה-Rainbow AquaMate שלכם, צרו קשר עם מחלקת שירות הלקוחות של Rexair.



50 W. Big Beaver Road, Suite 350 | Troy, Michigan 48084 | USA  
(248) 643-7222 | custserv@rexairllc.com | rainbowsystem.com

© 2019 Rexair LLC, all rights reserved. Rainbow®, RainbowMate®, MiniJet®, JetPad®, RainMate®, RainJet®, AquaMate®, Rexair®, The Power of Water®, Wet Dust Can't Fly® and the configuration of the Rainbow® Cleaning System are registered trademarks of Rexair LLC, Troy, Michigan, United States.

# הוראות בטיחות חשובות

## ⚠️ חשוב

מיכל ה-AquaMate מתוכנן לפעולה רק עם מי-ברז נקיים וקרים. למניעת גרימת נזק ל-AquaMate, אל תמלאו את מיכל המים ב:

מים חמים או נזלים חמים.

תכשירי ניקוי מכל סוג שהוא, לרבות מוצרי Rainbow.  
נזלים או תרכובות ניקוי הזמנים בקנה מידה מסחרי.

מלאו את מיכל הסבון הצדדי הקטן רק בתמיסה מרוכזת ל-AquaMate או בתמיסה המרוכזת Clean Floor.

אסור להשתמש במכשיר על ריצוף העשוי עץ קשיח, פרקט עם למיניצה או שיש.

ודואו שהשטיח יובש היטב לפני השאיבה באמצעות ה-Rainbow Power Nozzle.

אסור להשתמש ב-AquaMate כשמיכל המים הנקיים ריק. כתוצאה מכך עלול להיגרם נזק למשאבה.

להוראות בטיחות נוספות, ראו המדריך למשתמש של ה-Rainbow.

## טיפול במכשירים בעלי בידוד כפול

במכשירים בעלי בידוד כפול, במקום הארקה ישנן שתי מערכות בידוד. במכשירים בעלי בידוד כפול לא קיימים אמצעי הארקה, ואין להוסיף למכשיר. טיפול במכשירים בעלי בידוד כפול מצריך זהירות מוגברת והיכרות עם המערכת, ועליו להיות מבוצע רק על ידי אנשי שירות Rainbow מוסמכים. חלקי החילוף במכשירים בעלי בידוד כפול חייבים להיות זהים לחלקים שאותם הם מחליפים. מכשירים בעלי בידוד כפול מסומנים על ידי הטקסט «DOUBLE-INSULATION» או «DOUBLE-INSULATED» (בידוד כפול). המכשיר עשוי להיות מסומן גם באמצעות הסמל (ריבוע בתוך ריבוע). כל הטיפולים פרט לניקוי צריכים להיות מבוצעים על ידי מפעיל Rainbow מורשה או על ידי מרכז שירות.



⚠️ סמל זה מצוטט "אזהרה". אמצעי אזהרה אלו הם אמצעי אזהרה, יש לקרוא חריף את אזהרות האזהרה:

⚠️ סמל זה מצוטט "אזהרה" אך לא חריף את אזהרות האזהרה.

⚠️ סמל זה מצוטט "אזהרה" אך לא חריף את אזהרות האזהרה.

IPX4 IPX4 הוא רמת הגנה גבוהה מאוד.

## ⚠️ אזהרה: על מנת להקטין את הסיכון לשריפה, להתחשמלות או לפציעה

אסור להשאיר את המכשיר מחובר לחשמל. נתקו את המכשיר מהשקע כאשר לא נעשה בו שימוש ולפני טיפול בו.

על מנת להקטין את הסיכון להתחשמלות, השתמשו במכשיר רק בבית.

על מנת למנוע סיכונים להתחשמלות ולשריפה, השתמשו רק במוצרי ניקוי Rainbow המיועדים לשימוש במכשיר זה.

על מנת למנוע סיכון להתחשמלות, השתמשו לצורך פעולות איסוף רטיבות רק בצינור שמסופק יחד עם ה-Rainbow. ראו המדריך למשתמש של ה-Rainbow. אסור לשנות בשום צורה את התקע החשמלי.

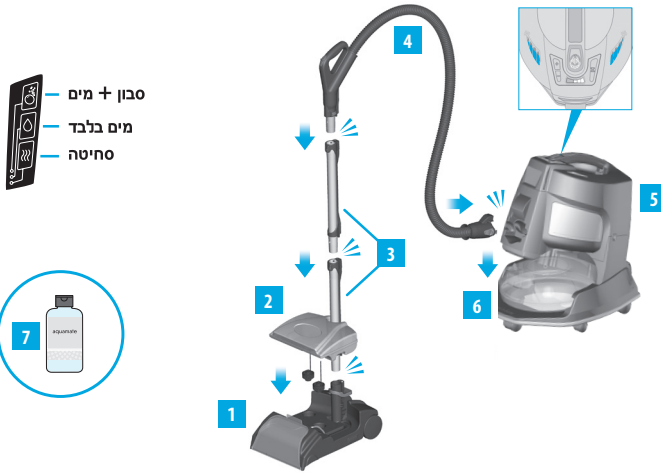
ב-AquaMate ישנם גונוע חשמלי וכבל חשמל. על מנת למנוע סיכון להתחשמלות, אסור להרטיב את הכבל החשמלי בזמן מילוי המכל או ניקוי.

מכשיר זה נועד לשימוש ביתי בלבד

השתמשו ב-AquaMate רק בהתאם להנחיות שמפורטות במדריך למשתמש הנ"ל  
השתמשו ב-AquaMate רק בדגם Rainbow RHCS19

שמרו הוראות אלו

# הכירו את ה-aquamate® שלכם



- 1 AquaMate
- 2 מיכל ה-AquaMate
- 3 מוטות מפלדת אל-חלד\*
- 4 צינור \*Rainbow
- 5 \*Rainbow
- 6 בסיס ה-Rainbow & ואגן המים\*
- 7 תמיסה מרוכזת ל-AquaMate

\* לא כלולים

**⚠️ זהירות:** אסור להשתמש ב-AquaMate על רצפות העשויות עץ קשיח, פרקטי עיטוי (למינציות), שיש ושטחים פרסיים או אוריינטליים, וכן על משטחים אחרים שרגישים לנזקי מים או כאלו שעשויים להשרט בקלות.

## אחסון ותחזוקה

- ניתן להסיר בקלות את חיפוי הפלסטיק השקוף שנמצאים בחזית ה-AquaMate לצורך הניקוי בין שימוש לשימוש.
- ניתן למשך למטה בקלות את גלגלת הברשה בכדי לנקות בין שימוש לשימוש.
- לניקוי מים מהמוטות, הסירו את חיפוי הפלסטיק הקדמיים והפעילו את ה-Rainbow ל-20 שניות.
- כמות מועטה של סבון תגיע רחוק! אל תשתמשו במיכל הסבון ביותר ממכסה מלא אחד של סבון, ומלאו תמיד את יתר המיכל במים נקיים.
- אסור לאחסן את ה-AquaMate כאשר יש במיכל מים או סבון.
- לפני אחסון ה-AquaMate, רוקנו את המיכל ושאבו את כל שאריות המים מהשקעים.
- העבירו את המתג תמיד למצב «off» (מכובה) ורוקנו את המים מהמיכל. פעולה זו תמנע אפשרות לדליפה.
- אם ה-AquaMate מושאר ללא השגחה לפרק-זמן קצר, העבר את המתג למצב «off».

# תמצית להפעלה מהירה

## 1. הכינו את השטיח...

השתמשו ב-Rainbow וב-Power Nozzle לשאיבת כל האזור שיש לנקות, וודאו שלא נותרת על המשטח שאריות חומר. רוקנו את אגן המים ושטפו אותו. אל תמלאו אותו מחדש.

## 2. הכינו את ה-AquaMate...

התחילו עם אגן מים ריק. חברו את ה-Rainbow והבסיס. חברו את הצינור והמוטות. הכניסו את התקע של המוט התחתון לתוך הפתח שנמצא בחלק העליון של ה-AquaMate. לחצו עד לנעילת הכפתור בנקישה. הוסיפו למיכל הסבון של ה-AquaMate מכסה מלא אחד של התמיסה המרוכזת AquaMate Rainbow. יתר המשיכו למלא את מיכל הסבון של ה-AquaMate במי-ברז צוננים ונקיים וסגרו את המכסה היטב. מלאו את אגן המים של ה-AquaMate במי-ברז צוננים ונקיים וסגרו את המכסה היטב. חברו את מכל ה-AquaMate על ה-AquaMate עד שתרגישו שהוא ננעל למקומו.

## 3. שפמו...

העבירו את מתג ה-AquaMate למצב «סבון + מים». הפעילו את ה-Rainbow במצב HIGH (גבוה). חטטו את הדק האקדח ושחררו תמיסה לשטיח בתנועה איטית קדימה ואחורה על פני השטיח. השתמשו במתג נעילת ההדק של הידית על מנת לשמור על שילוב מלא של גלגלת ההברשה.

## 4. שטיפה...

העבירו את מתג ה-AquaMate למצב «מים בלבד». חטטו את הדק האקדח ושטפו את השטיח בתנועה איטית קדימה ואחורה על פני השטיח. השתמשו במתג נעילת ההדק של הידית על מנת לשמור על שילוב מלא של גלגלת ההברשה.

## 5. סחיטה...

העבר את מתג ה-AquaMate למצב «סחיטה». בצע סחיטה של המים שנותרו על השטיח תוך כדי תנועה איטית מאוד לאחור. במקרה של שטיחים יבשים מאוד, חזרו פעם נוספת על פעולה זו במלוא פני השטח. בסיום הניקוי, רוקנו את אגן המים ושטפו אותו. הניחו לו להתייבש.

## אתחול ה-AQUAMATE

ייתכן שיידרש אתחול של ה-AquaMate, אשר עשוי לארוך כ-20 שניות. על מנת להקטין את זמן האתחול ניתן לנקוט מספר פעולות:

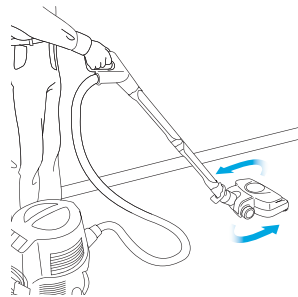
וודאו שמיכל המים מונח היטב

העבירו את המתג למצב «סבון + מים»

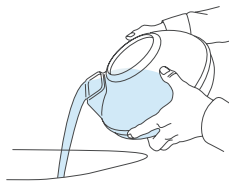
חטטו ושחררו את מתג הידית מספר פעמים

אם מיכל הסבון יתרוקן במהלך ההפעלה של ה-AquaMate, והמתג נמצא במצב «סבון + מים», מים לא יסופקו מכיוון שתיווצר שאיבה של אוויר דרך מיכל הסבון. בהפעלת ה-AquaMate ללא סבון, מלאו תמיד את מיכל הסבון במים על מנת למנוע הפסדי אתחול.

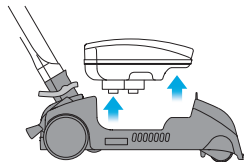
1



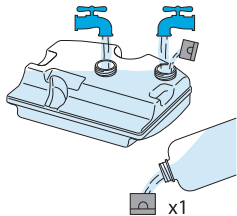
2



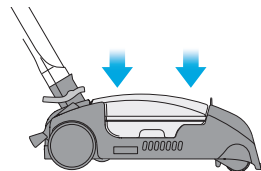
3



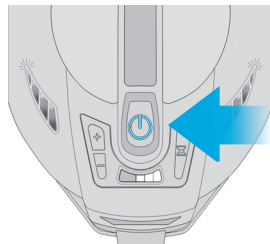
4



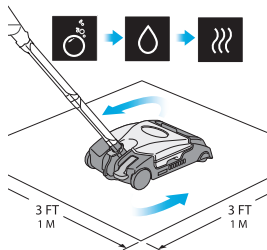
5



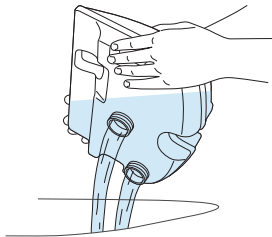
6



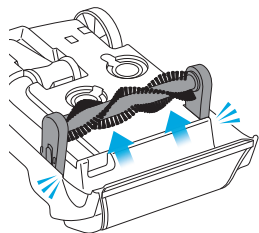
7



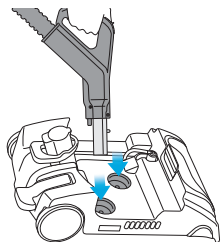
8



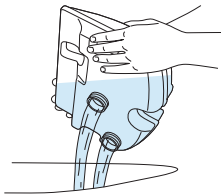
12



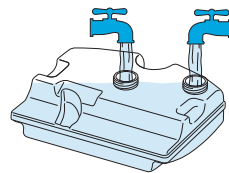
11



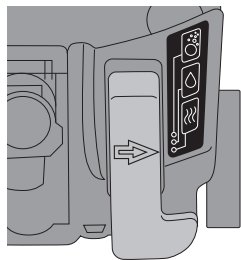
10



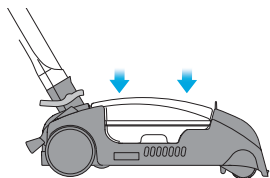
9



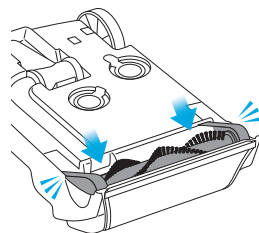
16



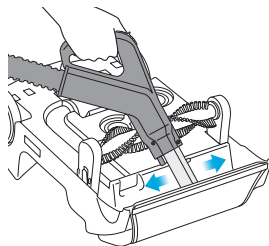
15



14



13





[rainbowsystem.com](http://rainbowsystem.com)

Rexair LLC | Troy, Michigan

© 2019 Rexair LLC | R17504Q-0